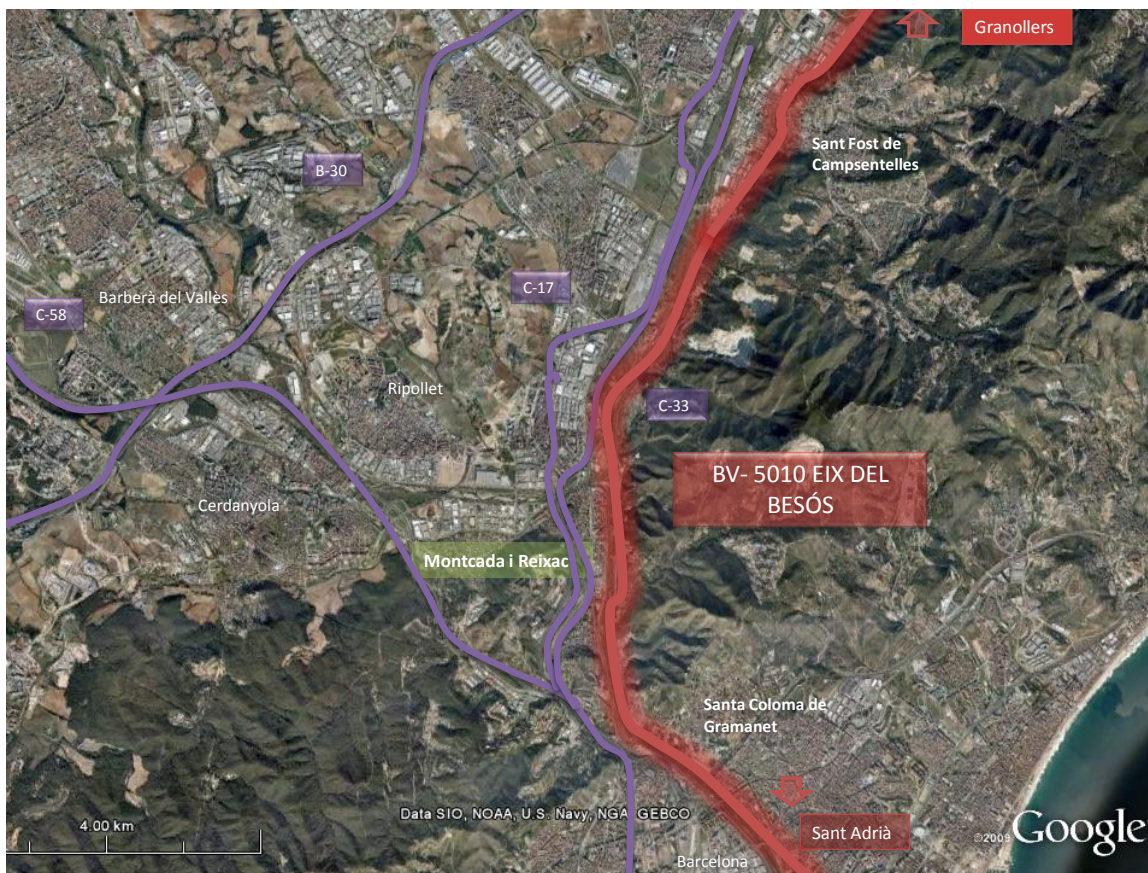


BV=5001 Montcada Eix del Besòs

Il·lustració 1

Font: Google Earth. Elaboració pròpia

Competència del projecte

Administració General de l'Estat. L'actual carretera està gestionada per la Diputació de Barcelona.

Descripció global del projecte

El **PITC** descriu la Via marge esquerre del Besòs en dos trams diferents.

- Tram Granollers - Sant Fost de Campsentelles. Nova Carretera Autovia 80.00 M€.
- Tram Sant Fost de Campsentelles - Sant Adrià de Besòs, carretera convencional desdoblada 75.00 M€.

El **PTMB** només contempla aquesta via com "millora i variants de la BV-5001 entre Sta. Coloma de Gramanet i La Roca del Vallès".

Estat de desenvolupament del projecte

En fase d'estudi



Il·lustració 2

Detall BV-5001 a Montcada i Reixac

Raonament

Aquesta és actualment una carretera que suporta un fort transit, bàsicament local que circula entre el Baix Vallès i el Barcelonès Nord a través de Montcada i Reixac. La connexió amb Badalona i Santa Coloma de Gramanet es feia des del nus de la trinitat, on la carretera BV-5001 ha estat una alternativa a les entrades tradicionals de Barcelona.



Il·lustració 3

Font: Diputació de Barcelona

	Any	IMD feiner turisme	IMD feiner pesat
PQA 2.750	2005	14294	1564
PQA 4.200	2008	18357	2250
PQA 6.030	2007	15862	1699
PQA 7.200	2008	19870	1755
PQA 12.500	2008	11822	1758
PQA 14.000	2009	13115	1586

Il·lustració 4

Font: Diputació de Barcelona

Posicionament de la Cambra de Comerç de Sabadell

Montcada i Reixac és un municipi situat al llarg del riu Besos molt segmentat per les infraestructures que hi creuen. L'eix del Besos, és una carretera molt interessant, ja que comunica tots els polígons d'activitat econòmica situats al llarg del riu Besos incloent el riu Congost i el Mogent. Des de la perspectiva local el recorregut d'aquesta carretera és ambientalment molt sensible ja que discorre al costat del riu, per tant no es contempla com una via d'alta capacitat, sinó com una via de connexió entre els polígons del Baix Vallès i Barcelonès nord. La via d'alta capacitat que ha de comunicar el Vallès i el Barcelonès nord ha de ser l'autovia de la Conreria i el Túnel de la Conreria.

Posicionament altres institucions

Des del Consell comarcal es demana la plena integració de la via en el territori tenint en compte que transcorre propera a la llera del riu Besòs. Així mateix es reclama que permeti la connexió amb l'eix que connectarà amb la C-17 i amb Santa Perpètua de Mogoda, alliberant de trànsit de pas una part del municipi.

Planejament vigent

Pacte Nacional per les Infraestructures: No s'inclou

PDI Avanç 2010: No incumbeix

PTMB: Millora i variants de la BV-5001 entre Sta. Coloma de Gramanet i La Roca del Vallès.

La via definida al PTMB té categoria d'estructurant suburbana, d'acord amb la normativa del pla la secció d'aquestes vies pot ser variable segons les condicions físiques i els requeriments de l'entorn, en cap cas poden tenir característiques d'autopista i per tant aquesta via no ha d'esdevenir una via de pas alternativa a la C-33 i C-17. Aquestes vies estan pensades per donar una resposta apropiada a la mobilitat de curt abast que sigui compatible amb el pas d'autobusos i vianants o ciclistes.

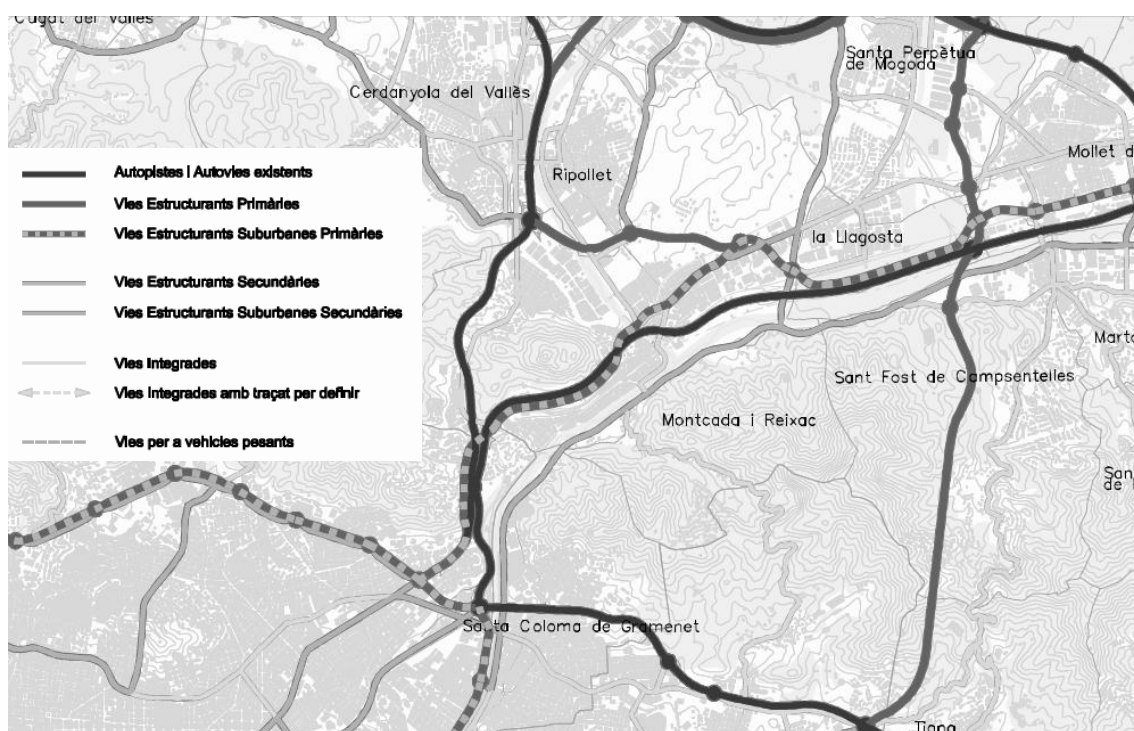
PITC: Via del marge esquerre del Besòs. Es proposa el disseny d'un eix ben integrat en l'estructura urbana, caracteritzat per un bon nombre d'accessos i adequat per donar suport al transport públic interurbà.

Viaducte sobre el Besòs de l'autovia de la Conreria: L'eix de la Conreria creuarà el riu Besòs amb un viaducte singular de 600 metres de longitud. Passat el riu, es preveu un enllaç amb la carretera BV-5001, de la Roca del Vallès. Entre aquest punt i la boca nord del túnel de la Conreria, es forma un altre enllaç, amb el nucli de Sant Fost de Campsentelles, que inclou un viaducte de 155 metres de longitud.

Futur

La publicació al juliol del 2010 de l'estudi informatiu de l'eix de la Conreria dona prioritat a aquesta actuació per sobre de l'eix del Besos. La millora i la construcció de les variants de la BV-5001, tindria com a conseqüència l'augment del transit d'aquesta via.

S'haurà de seguir el calendari d'actuació d'aquestes dos actuacions, tenint en compte que la major part d'intervencions es produeixen en municipis del Vallès Oriental i per tant fora del territori de la demarcació de Sabadell.



Il·lustració 5

Font: Pla Territorial Metropolità de Barcelona