



RITME ECONÒMIC

Cambrà de Comerç i Indústria de Sabadell
 Consell Intersectorial d'Empresaris de Sabadell i Comarca

SABADELL I LA SEVA DEMARCACIÓ

Butlletí informatiu de conjuntura • Març de 2010 / Núm. 18

CONCLUSIONS DE L'ENQUESTA DE CONJUNTURA

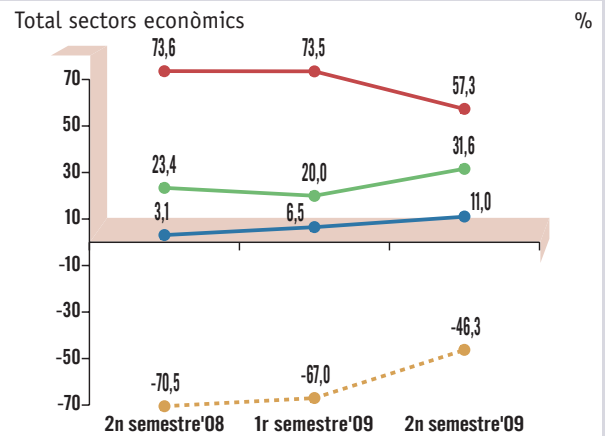
Valoracions del segon semestre de 2009

- Les **valoracions de la marxa del negoci** a les empreses de la demarcació durant el segon semestre de 2009 mostren una moderació dels saldos negatius registrats durant el 2008 i primer semestre de 2009.
- El saldo de la valoració empresarial del segon semestre de 2009 és de -46.3 punts, i manté la tendència a reduir el seu valor negatiu respecte del de fa sis mesos (-67) i 1 any (-70.5).
- Això és degut al fet que el pes de respostes empresarials negatives, tot i continuar sent majoritàries, baixen del 73.5% al 57.3%, i es desplacen cap a les de manteniment o estancament de la marxa del negoci.



VALORACIÓ

Tendència de la marxa del negoci



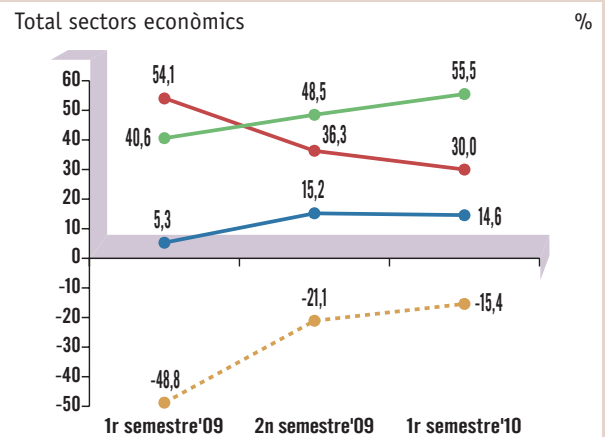
Expectatives per al primer semestre de 2010

- Per al primer semestre de 2010 les **expectatives empresarials** sobre la marxa dels negocis apunten una continuïtat de la conjuntura amb un desplaçament de respostes negatives cap a les de manteniment.
- El 55% de respostes preveuen estabilitat o estancament de l'activitat durant els primers sis mesos d'aquest any.
- Això fa que el saldo de tendència sigui menys negatiu que l'anterior: baixa de -21.1 punts a -15.4. Fa un any (gener 2009) es situava en -48.8 (33.4 punts més negativa que l'actual).



EXPECTATIVES

Tendència de la marxa del negoci



Fons: Tots els gràfics es basen en els resultats de l'enquesta de conjuntura de la Cambrà de Comerç, CIESC i Idescat

CONTINGUTS I RESULTATS PER SECTORS:

Valoracions del segon semestre de 2009

- Conjunt de sectors pàg. 2
- Indústria pàg. 2
- Construcció pàg. 4
- Comerç pàg. 5
- Resta de serveis pàg. 5

Expectatives per al primer semestre de 2010

- Conjunt de sectors pàg. 6
- Indústria pàg. 6
- Construcció pàg. 8
- Comerç pàg. 9
- Resta de serveis pàg. 9

Valoració de les mesures per ajudar a millorar la competitivitat

Factors que afecten o limiten l'activitat de les empreses

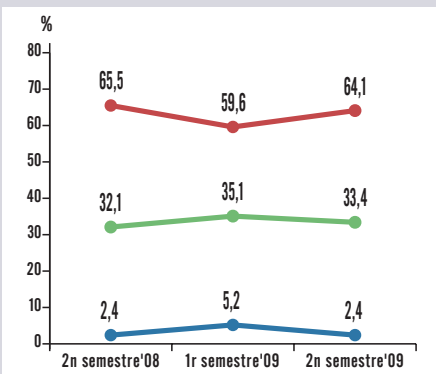
- pàg. 10
- pàg. 11

ÀMBIT: Badia del Vallès, Barberà del Vallès, Castellar del Vallès, Cerdanyola del Vallès, Montcada i Reixac, Palau-solità i Plegamans, Polinyà, Ripolllet, Sabadell, Sant Quirze del Vallès, Santa Perpètua de Mogoda i Sentmenat.

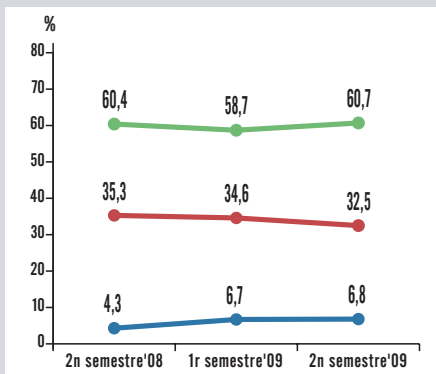
2n Semestre de 2009 VALORACIÓ

TOTAL SECTORS

CARTERA DE COMANDES TOTALS



COMPORTAMENT DE L'OCUPACIÓ



• Per al conjunt de l'economia de la demarcació constatem que el saldo negatiu s'han reduït entre gener de 2009 i gener de 2010: les respostes de disminució de l'activitat han baixat d'un 73% del total d'empresaris a un 57.3%, les de manteniment pugen 8.4 punts i les d'increment 8.1.

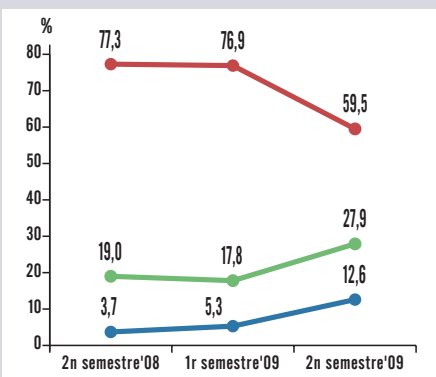
• Tot i així la situació recessiva segueix essent molt important i generalitzada (el % de respostes negatives era del 37.7% el gener de 2008 i del 18% un any abans).
 • Les valoracions més negatives es segueixen registrant al sector de la construcció (-60.0 de saldo), i menys a

la indústria (-46.9), comerç (-40.3) i serveis (-40).

- La valoració de la **cartera de comandes** no mostra una reducció del saldo negatiu si no que passa de -54.4 a -61.7 punts, similar al de fa un any (-63.1), sobretot per l'efecte de les valoracions negatives de la construcció.
- **El comportament de l'ocupació** ens indica unes valoracions semblants a les del primer semestre: un terç d'empreses (32.5%) han reduït plantilles, un 60.7% s'han mantingut sense canvis i un 6.8% han creat llocs de treball.
- La **inversió en actius** manté el comportament negatiu de tot l'any passat amb un saldo de -25.3 punts, tot i que un 51.9% de respostes manifesten que han mantingut la inversió (però un 36.7% l'han reduït).

INDÚSTRIA

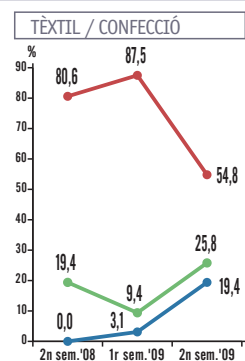
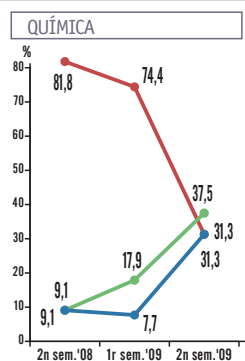
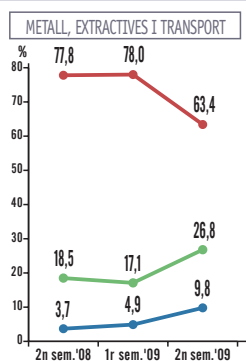
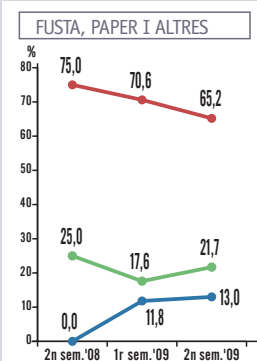
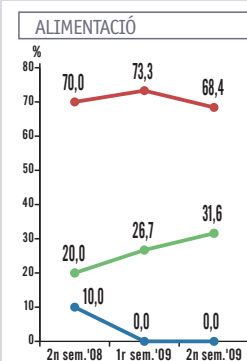
TENDÈNCIA DE LA MARXA DEL NEGOCI



• El sector industrial registra una disminució de 17.4 punts en les respostes de pèrdua d'activitat, i increments en les de manteniment (11.6 punts) i augment de la marxa del negoci (4.5 punts). El saldo es situa en -46.3 punts (el de gener de 2009 era de -70.5 punts).

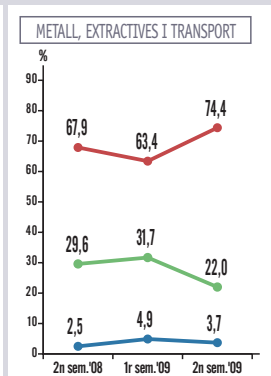
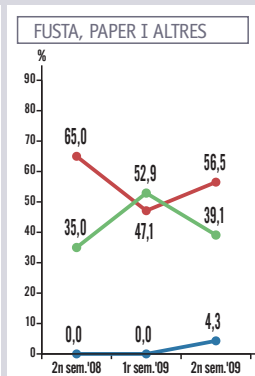
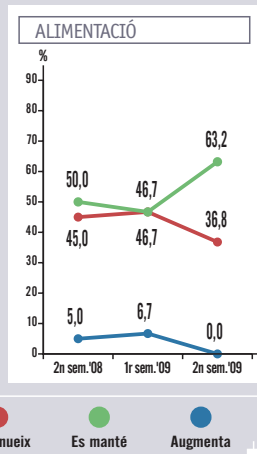
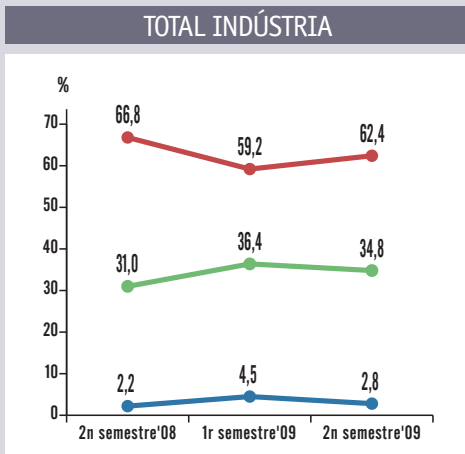
• Les branques amb valoracions més negatives són en primer lloc l'alimentària (-68.4), seguida del metall (-53.6), fusta, paper i altres (-52.2) i tèxtil (-53.6). La química presenta un saldo zero donat que ha augmentat el % de respostes positives en 23.6 punts, i ha disminuït el de negatives en 43.1 punts.

● Disminueix ● Es manté ● Augmenta

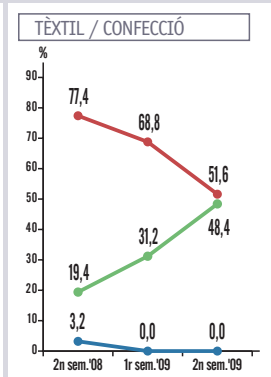
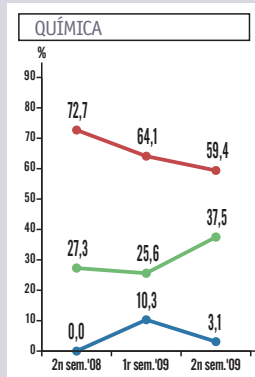


Indústria: Indicadors del clima econòmic

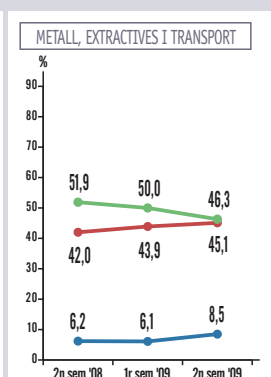
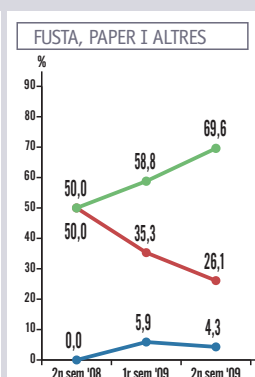
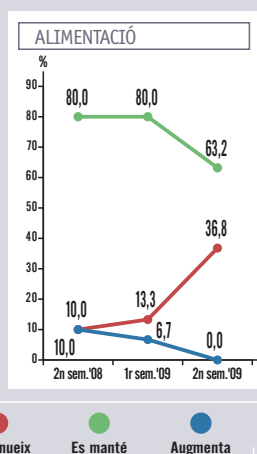
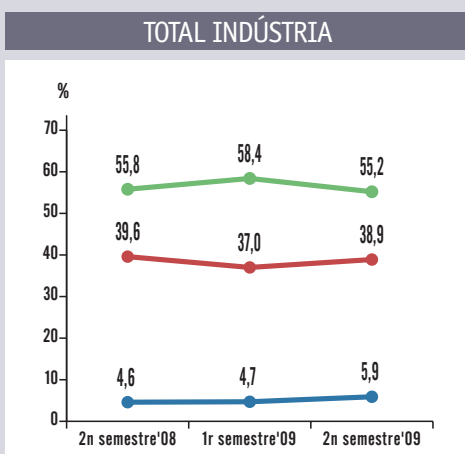
Cartera de comandes totals



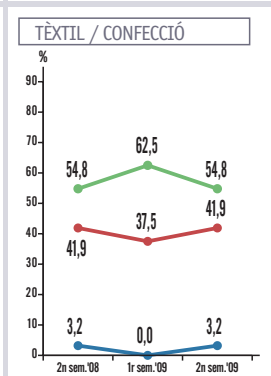
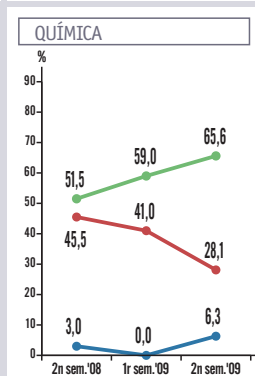
- Les valoracions de la **cartera de comandes totals a la indústria** empitjoren i baixen de -54.7 a -59.5 punts de saldo. Això és degut sobretot a les valoracions negatives del sector de metall que baixen de -58.5 a -70.7 punts.
- La resta de branques presenta saldos menys negatius: alimentació (-36.8), tèxtil/confecció (-51.6), fusta, paper i altres (-52.2), química (-56.3).
- L'evolució de les vendes redueix els resultats negatius anteriors. El **mercat interior** continua amb el saldo més baix però el redueix de -73.9 a -53.7 punts; les **vendes al mercat internacional** continuen tenint un millor comportament i recuperen 20.5 punts: passen de -39.8 a -19.3 punts de saldo. Aquesta tendència es dona a totes les branques.



Comportament de l'ocupació



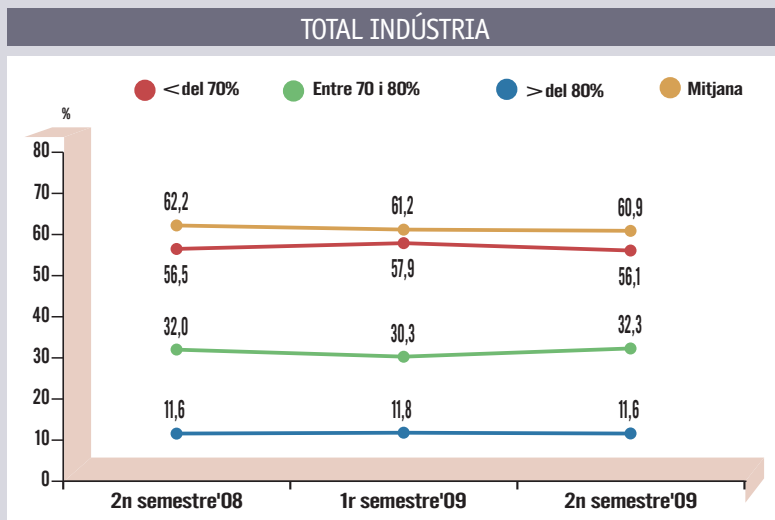
- El **comportament de l'ocupació** industrial confirma que més d'un terç d'empreses (38.9%) han reduït plantilla durant el segon semestre de 2009, i un 55.2% l'han mantingut.
- Per branques industrials, l'evolució més negativa de l'ocupació correspon al tèxtil/confecció (-38.7 de saldo), alimentació (-36.8), metall (-36.6), i per sota es situen la química i fusta, paper i altres (-21.8).
- La valoració de l'**estoc** de productes acabats mostra un 78.2% de respostes de manteniment i un 16.1% d'augment (en l'enquesta anterior aquest percentatge va ser un 23.3% per un 70.2% de manteniment).



2n Semestre de 2009 VALORACIÓ

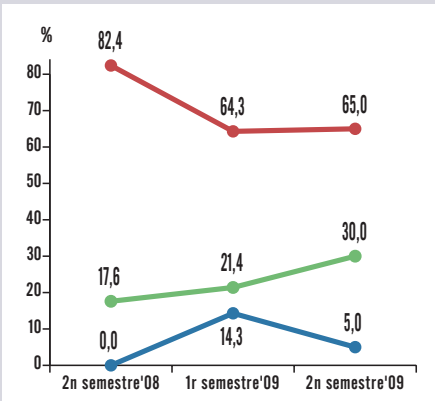
Indústria: Grau d'utilització de la capacitat productiva

- El grau d'utilització de la capacitat productiva de les indústries continua molt baix (des de l'inici de la crisi ha caigut 10 punts): la mitjana és del 60.9% degut a que el 56% de respostes el situen per sota del 70% i un 32.3% entre el 70 i el 80%.
- L'alimentació (69%) i la fusta, paper i altres (64.8%) es situen per sobre d'aquesta mitjana.



CONSTRUCCIÓ

TENDÈNCIA DE LA MARXA DEL NEGOCI



- La cartera de comandes també incrementa els seu saldo negatiu de -50 a -85 punts...

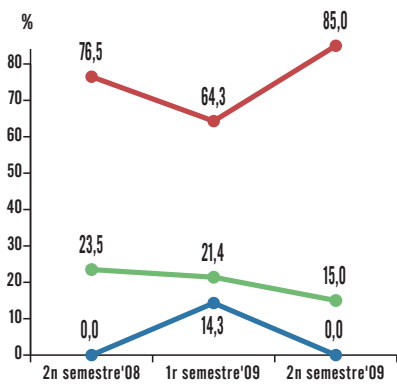
...i l'evolució de l'ocupació de -14.3 a -20 punts, però un 70% de respostes han estat de manteniment de llocs de treball.



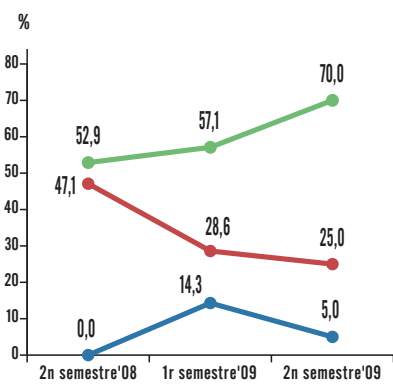
- La construcció continua mantenint la seva evolució negativa i empitjora les seves valoracions de la conjuntura: el saldo de reducció del negoci passa de -50 a -60 punts (tot i que el gener de 2009 era de -82.4 punts).
- L'evolució negativa és més accentuada en l'obra privada (-66.6 de saldo) que en la pública (-33.3).

INDICADORS DEL CLIMA ECONÒMIC

Cartera de comandes

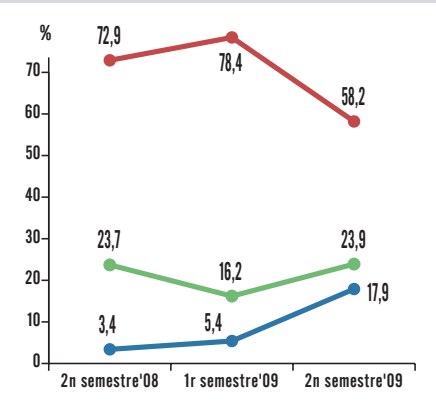


Comportament de l'ocupació



COMERÇ A L'ENGRÒS I DETALL

TENDÈNCIA DE LA MARXA DEL NEGOCI

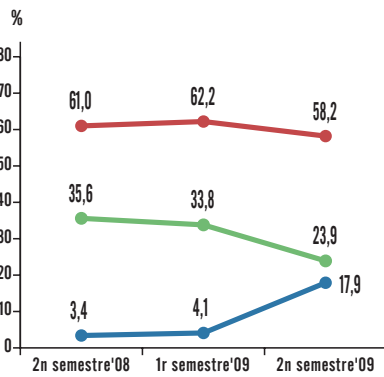


• El sector comercial ha reduït molt el seu saldo negatiu: de -73.0 punts a -40.3 punts. Els comerciants que han contestat que havien registrat un descens de l'activitat han passat del 78.4% del primer semestre de 2009 al 58.2% del segon semestre.

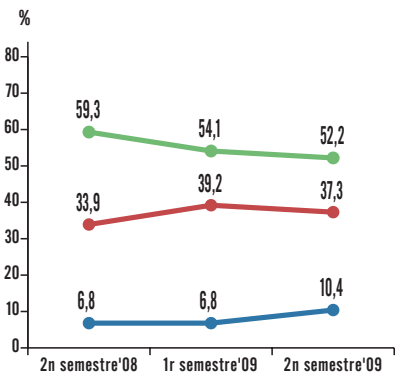
• L'evolució de la **cartera de comandes** confirma la reducció dels saldos negatius (en 17.8 punts), i l'ocupació en 5.5 punts.

INDICADORS DEL CLIMA ECONÒMIC

Cartera de comandes

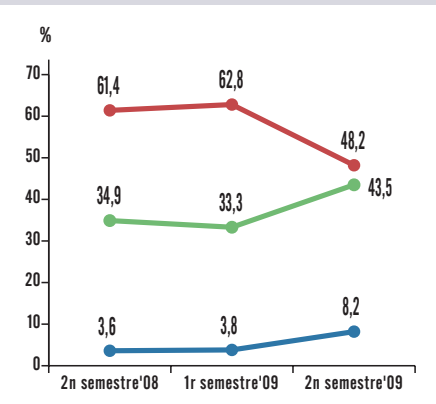


Comportament de l'ocupació



★ RESTA DE SERVEIS

TENDÈNCIA DE LA MARXA DEL NEGOCI



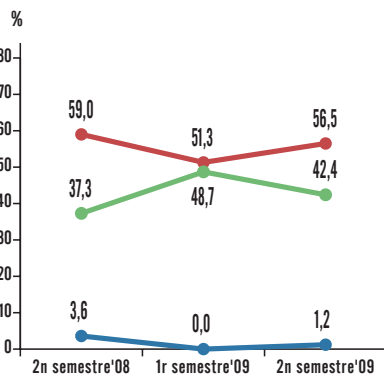
• Les activitats de la resta de serveis redueixen el saldo negatiu de la marxa dels negocis en 19 punts.

• Les respostes negatives han baixat del 62.8% al 48.2%.

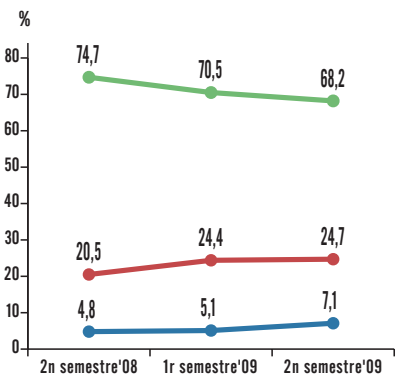
• Tanmateix, l'evolució tant de la **cartera de comandes** com de l'**ocupació** mantenen els saldos negatius de les anteriors enquestes i no confirmen una recuperació.

INDICADORS DEL CLIMA ECONÒMIC

Cartera de comandes



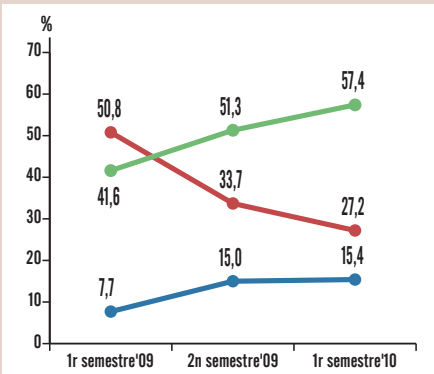
Comportament de l'ocupació



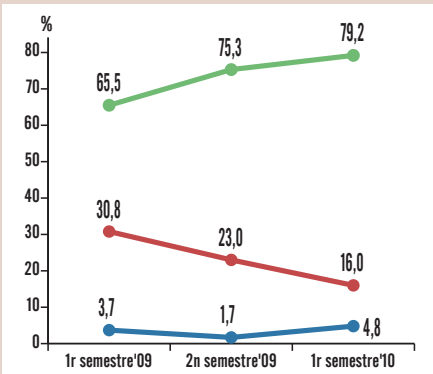
1r Semestre de 2010 EXPECTATIVES

TOTAL SECTORS

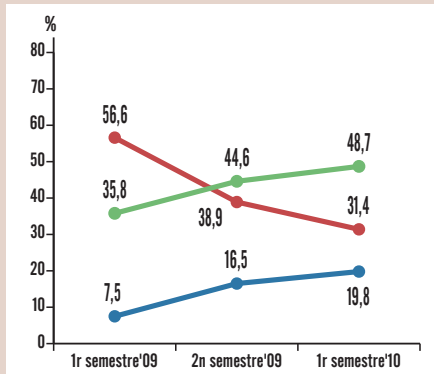
CARTERA DE COMANDES TOTALS



PREVISIÓ DE L'OCUPACIÓ



PREVISIÓ DE LA FACTURACIÓ



- Les expectatives de la marxa del negoci per als primers sis mesos de 2010 mostren una moderació en la caiguda de l'activitat: el saldo de tendència és negatiu però es va reduint: el gener de 2009 era de -48.8 i ara es situa en -15.4.
- El saldo negatiu ve molt condicionat pels resultats de les expectatives en la construcció (-45, empitjora 23.5 punts); a la resta de sectors les previsions més pessimistes s'han moderat.
- El saldo de la previsió d'evolució de la

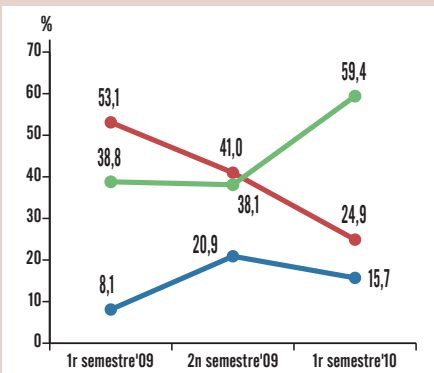
cartera de comandes totals es redueix de -18.7 a -11.8...

- ...i l'ocupació recupera 10.1 punts i passa de -21.3 a -11.2.
- Les expectatives d'inversió en actius fixos no són positives: mostren un saldo negatiu de -19.8 punts però ha millorat 6.7 punts.
- La previsió de compres a proveïdors dóna un saldo negatiu de -17.5 punts, amb un 32.7% de respostes de reducció (deu punts menys que fa sis mesos).

- La tendència dels preus de les compres a proveïdors apunten una estabilitat (52% de respostes de manteniment) amb un terç de respostes que preveuen una reducció de preus (32.7%). Per al preus de venda s'accentua l'estabilitat (62.4%), i baixa el percentatge que pensa que poden disminuir (24.2%).
- El 48.7% de respostes opinen que podran mantenir el volum de facturació, i un 31.4% que el reduiran (fa un any va ser el 56.6%). El saldo és de -11.6.

INDÚSTRIA

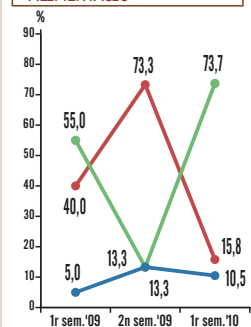
TENDÈNCIA DE LA MARXA DEL NEGOCI



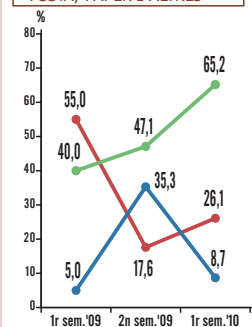
- Les expectatives de les empreses industrials continuen amb la tendència de moderació dels saldos negatius: augmenten les respostes de manteniment dels ritmes d'activitat (del 38.1% al 59.4%) i es redueixen les respostes de disminució...
- ...això fa que el saldo de previsió de la marxa del negoci baixi de -20.1 a -9.2 punts (fa un any era de -45).
- Les branques industrials també presenten una expectativa d'estabilitat després de la forta caiguda de l'any passat: les respostes es concentren majoritàriament en el manteniment de l'activitat: 59.4% per al conjunt industrial, 73.7% en la indústria alimentària, 65.2% per a la fusta, paper i altres; 54.9% en el metall i 50% en la química. En totes les branques es redueixen els saldos negatius de les enquestes anteriors.

● Disminueix ● Es manté ● Augmenta

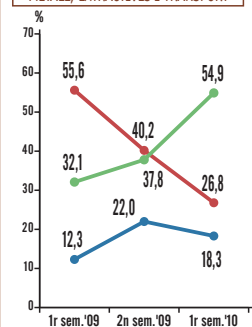
ALIMENTACIÓ



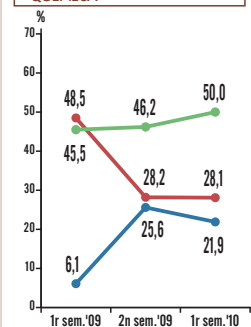
FUSTA, PAPER I ALTRES



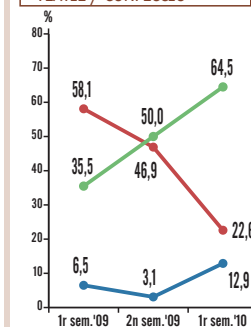
METALL, EXTRACTIVES I TRANSPORT



QUÍMICA



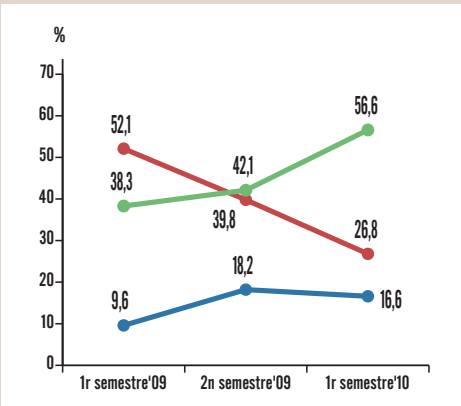
TÈXIL / CONFECCIÓ



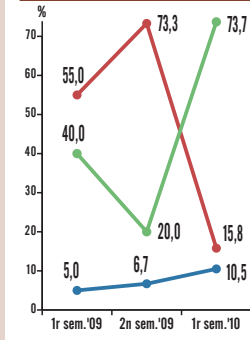
Indústria: Indicadors del clima econòmic

Cartera de comandes totals

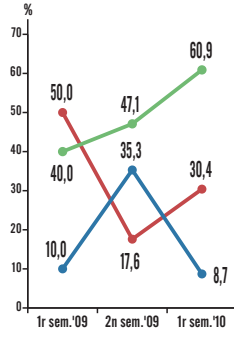
TOTAL INDÚSTRIA



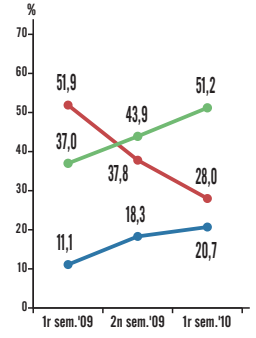
ALIMENTACIÓ



FUSTA, PAPER I ALTRES



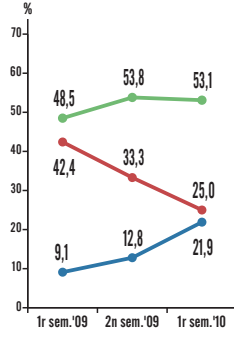
METALL, EXTRACTIVES I TRANSPORT



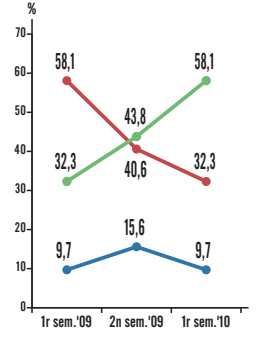
Disminueix Es manté Augmenta

- Les expectatives sobre l'evolució de la **cartera de comandes** de la indústria tornen a reduir el saldo negatiu (de -42.5 de fa un any passa a -10.2 punts).
- Les respostes de disminució de l'activitat han baixat 13 punts i es concentren en les de manteniment amb un 56.6%, fet que passa a totes les branques industrials.
- La millora es deu sobretot a les previsions de **ventes als mercats internacionals** que deixen els saldos negatius i mostren un saldo de +12 punts (des de gener de 2008 no era positiu). En canvi, es manté la previsió negativa pel que fa a les vendes al mercat interior (-17.6).

QUÍMICA

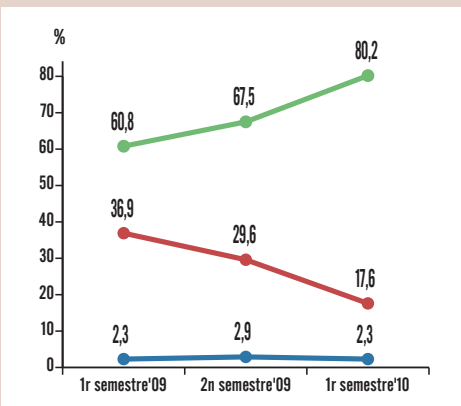


TÈXTEL / CONFECCIÓ

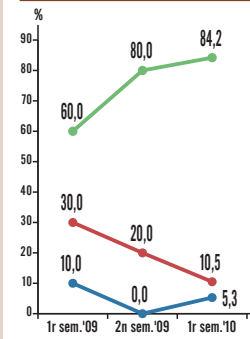


Previsió de l'ocupació

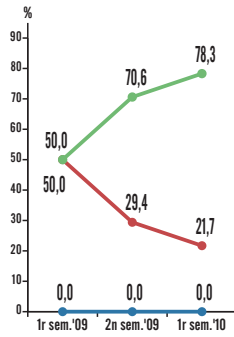
TOTAL INDÚSTRIA



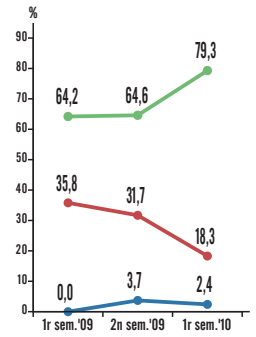
ALIMENTACIÓ



FUSTA, PAPER I ALTRES



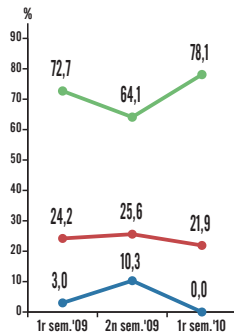
METALL, EXTRACTIVES I TRANSPORT



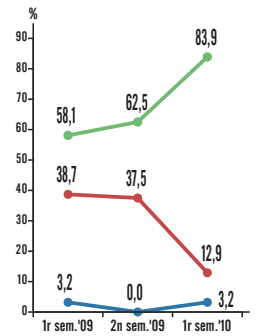
Disminueix Es manté Augmenta

- Les **previsions sobre els preus** apunten poques variacions: els de venda tenen un 67.1% de respostes de manteniment i un saldo de tendència de -12.1, i els preus de les compres a proveïdors un 57.4% de manteniment i +11 punts de saldo.
- L'expectativa de **ocupació** a la indústria registra un descens del saldo negatiu de -26.7 a -15.3 punts amb un 80% de respostes que esperen mantenir els llocs de treball. Per branques industrials, totes es situen per sobre del 78% i redueixen saldos negatius.

QUÍMICA



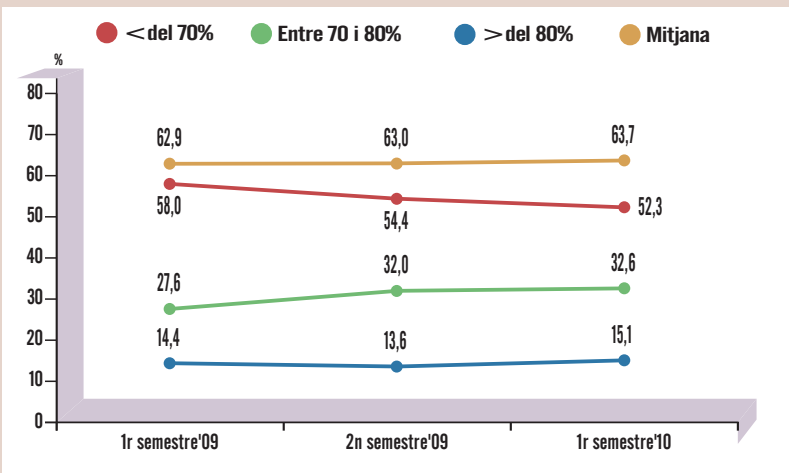
TÈXTEL / CONFECCIÓ



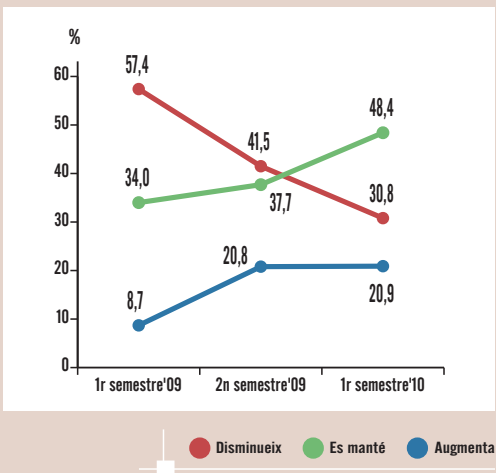
1r Semestre de 2010 EXPECTATIVES

Indústria: Capacitat productiva i previsió sobre l'evolució de la facturació

GRAU D'UTILITZACIÓ DE LA CAPACITAT PRODUCTIVA



PREVISIÓ DE LA FACTURACIÓ



• L'expectativa **d'utilització de la capacitat productiva de les indústries** durant el primer semestre de 2010 es manté en la mitjana del 63.7%, si bé el tèxtil/confecció (59.6%), la química (61.2%) i el metall (63%) estan per sota. Un 52.3% de respostes preveuen una utilització per sota del 70% i un

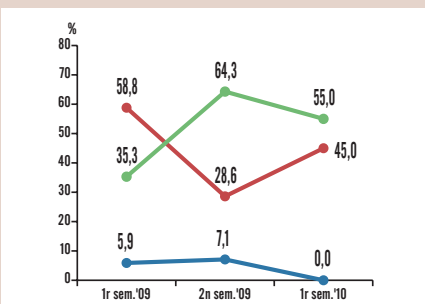
32.6% entre el 70 i el 80%.
 • El 48.4% de respostes de les indústries opinen que podran mantenir el **volum de facturació** i un 30.8% que el reduiran. El saldo és de -9.9 punts i per branques industrials s'ha registrat un saldo positiu a la química (6.3), i negatiu a la resta: metall (-7.3),

alimentació (-15.8), fusta, paper i altres (-17.4) i tèxtil/confecció (-22.6).
 • El 58.4% d'empreses que esperen augmentar facturació situen l'increment entre l'1 i el 5%, i el 27.6% entre el 6 i el 10%. El 85.7% de respostes que preveuen disminució de facturació l'han situat en més del 5%.

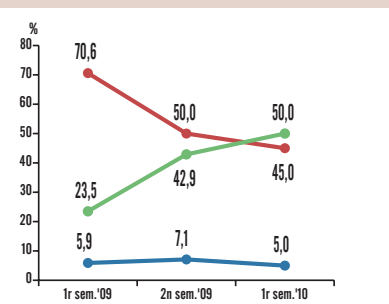
CONSTRUCCIÓ

- La construcció presenta un empitjorament de les seves expectatives: el saldo negatiu s'agreuja de -21.5 punts a -45, amb un 55% de respostes que esperen mantenir l'activitat i un 45% que la disminuiran.
- El repunt negatiu es registra tant en la previsió d'obra pública com privada.
- La **cartera de comandes** confirma aquesta previsió pessimista i el saldo passa de -28.6 a -35 punts, mentre que el de **previsió de la facturació** es situa en -40 punts.
- La tendència de l'**ocupació** es concentra en les respostes d'estabilitat (80%).
- Els **preus de venda** esperats registren un nou descens amb un saldo que passa de -28.6 a -45 punts; en canvi, la previsió sobre els **preus de compres** a proveïdors continuen mostrant una certa expectativa d'alça, amb un 25% de respostes d'increment i un 60% de manteniment.

EXPECTATIVA DE LA MARXA DEL NEGOCI

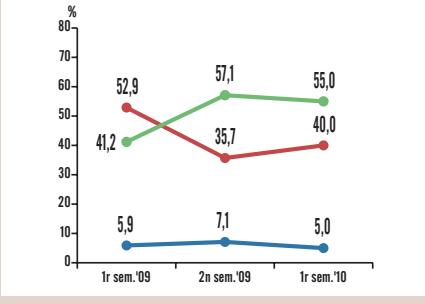


PREVISIÓ DE LA FACTURACIÓ

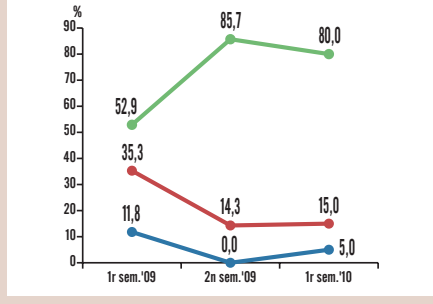


INDICADORS DEL CLIMA ECONÒMIC

Cartera de comandes totals



Previsió de l'ocupació

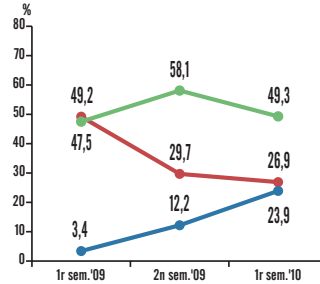


COMERÇ A L'ENGRÒS I DETALL

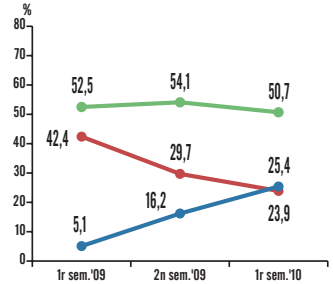
- El sector del comerç millora les expectatives de marxa del negoci: el saldo baixa de -17.5 a -3 punts, amb un 23.9% de respostes positives (12.2% en l'enquesta anterior) i un 49.3% de manteniment.
- Les previsions de la **cartera de comandes** també es recuperen i aconseguen un saldo positiu de 4.5 (que no s'obtenia des de fa 2 anys).
- I les previsions sobre **facturació** també tornen a saldos positius (+1.5) amb un 50.7% de respostes de manteniment.
- La tendència de l'**ocupació** es manté en una resposta majoritària d'estabilitat dels llocs de treball (71.6%) i el saldo negatiu baixa de -14 a -4.5 punts.
- Els **preus** esperats tant de **les compres a proveïdors** com dels **preus de venda** continuen amb previsions de moderació (61% de respostes) però amb una certa tendència a l'increment (tenen saldos positius de 15 i 12 punts).



EXPECTATIVA DE LA MARXA DEL NEGOCI

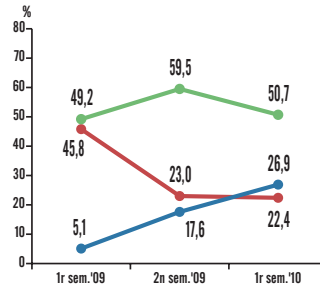


PREVISIÓ DE LA FACTURACIÓ

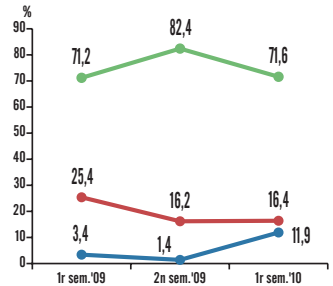


INDICADORS DEL CLIMA ECONÒMIC

Cartera de comandes totals

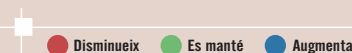


Previsió de l'ocupació

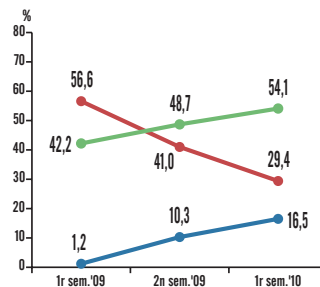


★ RESTA DE SERVEIS

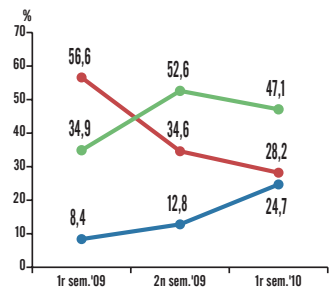
- La resta de serveis també registren una millora de les expectatives i redueixen el saldo negatiu anterior que passa -30.7 a -12.9 punts. Les respostes negatives baixen del 41% al 29.4%.
- La **cartera de comandes** també modera el saldo negatiu de -18.7 a -9.5 punts, a l'igual que les previsions de facturació (-3.5) i la tendència de l'**ocupació** que passa de -23.1 a -10.6 punts de saldo i un 82.45 de respostes d'estabilitat.
- Les expectatives sobre l'**evolució dels preus** apunten un manteniment dels preus de venda, i una certa tendència a l'alça dels preus de les compres a proveïdors.



EXPECTATIVA DE LA MARXA DEL NEGOCI

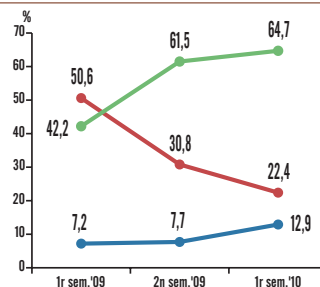


PREVISIÓ DE LA FACTURACIÓ

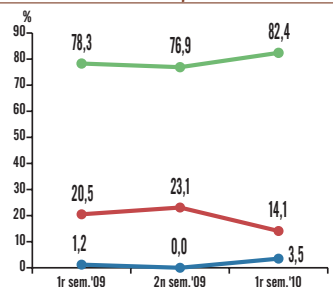


INDICADORS DEL CLIMA ECONÒMIC

Cartera de comandes totals



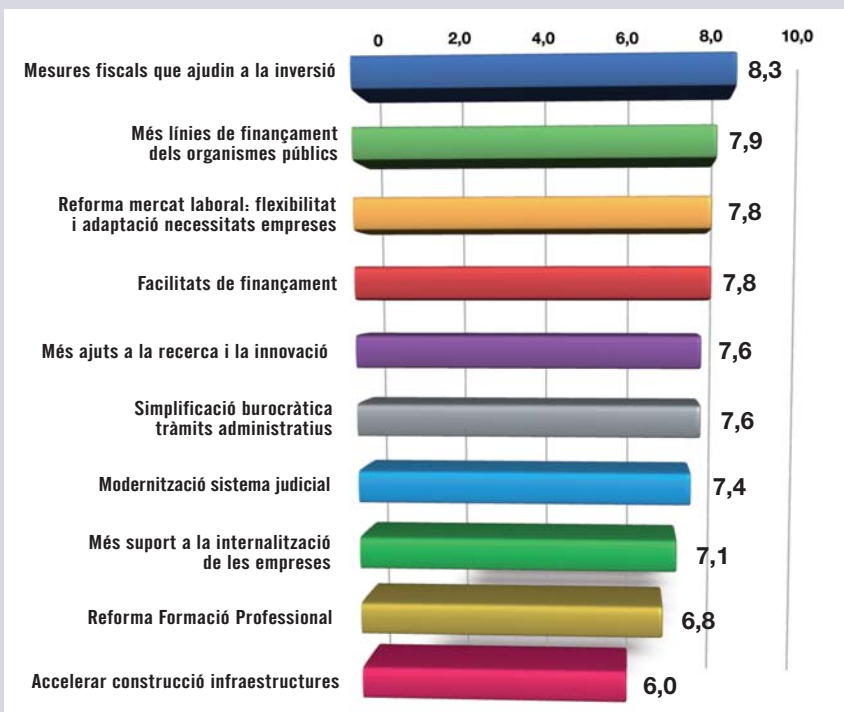
Previsió de l'ocupació



PREGUNTA ESPECIAL: AJUTS PER MILLORAR LA COMPETITIVITAT

Gener de 2010

Valoració de la utilitat de les mesures per ajudar a millorar la competitivitat de les empreses



La pregunta especial ha consultat l'opinió de les empreses sobre les mesures més útils per a ajudar a millorar la competitivitat. S'han proposat 10 accions i s'ha demanat que es valori el seu grau d'utilitat i interès entre 0 (=gens útil) i 10 (=molt útil).

Les 3 mesures amb valoracions més altes han estat:

- Mesures fiscals que ajudin la inversió (8.3).
- Més línies de finançament dels organismes públics (7.9), i facilitats de finançament en general (7.8).
- Reforma del mercat laboral (facilitar la flexibilitat i adaptació a les necessitats de les empreses) (7.8).

Font: Institut d'Estadística de Catalunya, Cambra de Comerç de Sabadell i CIESC

ÍNDEX DE CONFIANÇA EMPRESARIAL

EVOLUCIÓ DE L'ÍNDEX DE CONFIANÇA EMPRESARIAL a la demarcació de Sabadell

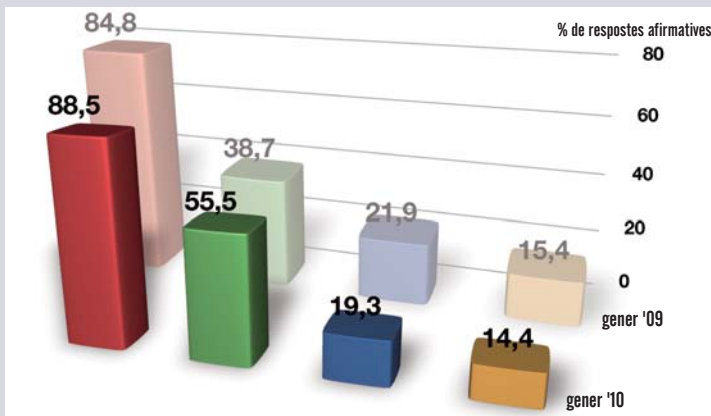


- L'índex de confiança empresarial a la demarcació de Sabadell (elaborat en base als resultats de les enquestes de conjuntura de la Cambra de Comerç de Sabadell-CIESC) mostra que continua la recuperació després de tocar fons al gener de 2009.

ELS FACTORS QUE LIMITEN LA PRODUCCIÓ O L'ACTIVITAT

Gener de 2010

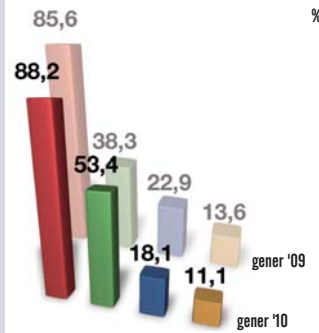
TOTAL SECTORS



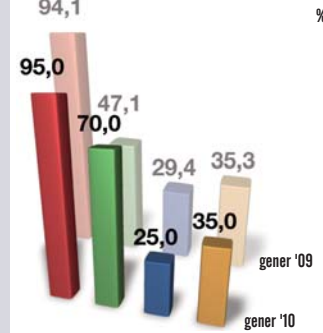
Els principals factors que a nivell total afecten o limiten l'activitat són (percentatges més alts de respostes afirmatives):

- Debilitat de la demanda
- Dificultats de finançament o tresoreria
- Augment dels costos de producció
- Falta de mà d'obra qualificada

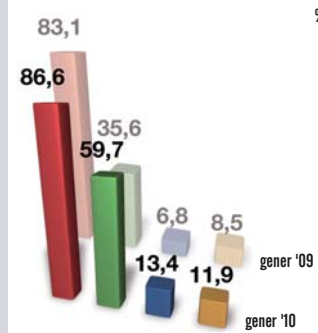
INDÚSTRIA



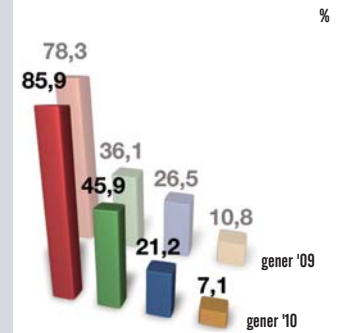
CONSTRUCCIÓ



COMERÇ A L'ENGRÒS I AL DETALL

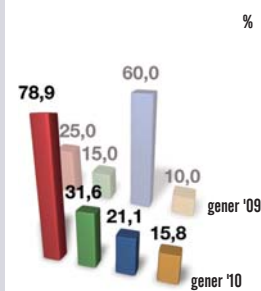


RESTA SERVEIS

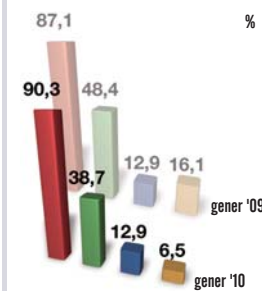


Per sectors industrials

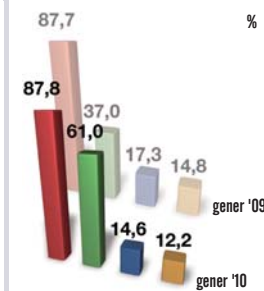
IND. ALIMENTÀRIA



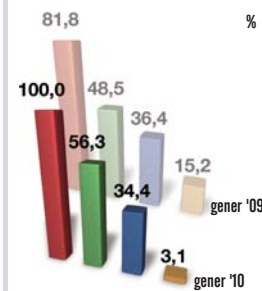
IND. DEL TÈXIL/CONFECCIÓ



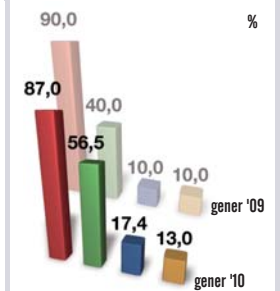
IND. DEL METALL



IND. QUÍMICA



IND. FUSTA, PAPER I ALTRES



Font: Institut d'Estadística de Catalunya, Cambra de Comerç de Sabadell i CIESC

FITXA TÈCNICA

- Aquesta enquesta de conjuntura és una estadística oficial inclosa en el Pla d'Estadística de Catalunya. La realització la fan conjuntament la Cambra Oficial de Comerç i Indústria de Sabadell, el CIESC (Consell Intersectorial d'Empresaris de Sabadell i Comarca) i l'Institut d'Estadística de Catalunya (Idescat). L'informe es basa en l'anàlisi directe dels resultats obtinguts en l'enquesta de conjuntura feta telefònicament durant el mes de gener de 2010 a una mostra de 450 empreses distribuïdes de forma representativa pels diferents sectors econòmics presents a Sabadell i els onze municipis de la seva demarcació. S'han obtingut resposta de 359 empreses, el que dona un error mostral de 5,1%.
- Els resultats obtinguts s'han ponderat i extrapolat tenint en compte el nombre d'ocupats de cada sector econòmic i també el nombre de treballadors de cada empresa que ha contestat l'enquesta. Les dades d'ocupació i el procés d'elevació dels resultats han estat elaborats per l'Idescat.
- Els resums de les dades i les valoracions han estat elaborats per la Comissió Tècnica Cambra de Comerç-CIESC i el Gabinet d'estudis de la Cambra de Comerç.

Sabadell, març de 2010



Associació Catalana d'Empreses de Neteja (ASCEN)
Associació Catalana de Formació Empresarial (ACFE)
Associació Catalana de Teixidors Auxiliars
Associació de Comerciants i Importadors de Recanvis i Accessoris per a Vehicles d'Autolocomoció (CIRA)
Centre Metal·lúrgic
Gremi de Fabricants de Sabadell
Gremi de Joiers (JORGIC)
Gremi de la Construcció del Vallès (GCV)
Gremi d'Indústries Gràfiques de Catalunya
Gremi d'Instal·ladors Electricistes i Fontaneria de Sabadell i Comarca
Gremi de Tallers de Reparació i Venda d'Automòbils i Recanvis de Sabadell i Comarca
Gremi Químic
Sabadell Comerç Centre
Sabadell Perruquers Associats del Vallès (SPA)

c/ Tres Creus, 66 · 08202 Sabadell · Tel. **93 745 78 10** · Fax **93 726 09 95** · A/e: ciesc@ciesc.es



Generalitat de Catalunya
**Institut d'Estadística
de Catalunya**



Cambra de Comerç de Sabadell

**Cambra Oficial de Comerç
i Indústria de Sabadell**

Oficines:

Central

Av. de Francesc Macià, 35
08206 Sabadell
Apt. corr. 119
Tel. 937 451 255
Fax 937 451 256
A/e: general@cambrasabadell.org
www.cambrasabadell.org

Delegacions a:

Barberà del Vallès

Pol. Ind. Can Salvatella
Edifici Nodus
Mogoda, 1-5, local 10
08210 Barberà del Vallès
Tel. 937 297 650
Fax 937 297 651
A/e: barbera@cambrasabadell.org

Castellar del Vallès

Pol. Ind. El Pla de la Bruguera
Centre de Serveis
Berguedà, 43, local 5
08211 Castellar del Vallès
Tel. 937 471 041
Fax 937 471 042
A/e: castellar@cambrasabadell.org

Montcada i Reixac

Pol. Ind. la Ferreria
Av. de la Ferreria, 86-88
08110 Montcada i Reixac
Tel. 935 650 740
Fax 935 650 741
A/e: montcada@cambrasabadell.org

Palau-solità i Plegamans

Folch i Torres, 88-90
08184 Palau-solità i Plegamans
Tel. 938 639 460
Fax 938 639 461
A/e: palau@cambrasabadell.org

Amb el suport de:

 **Caixa Sabadell**

